

## مشخصات فنی تابلوی 630 آمپر اختصاصی جهت نصب در فضای آزاد (بیرونی)

**(توجه! کلیه تجهیزات بکار رفته در داخل تابلو بایستی دارای تاییده شرکت توزیع نیروی برق استان کردستان باشد)**

- ۱- ابعاد تابلو بصورت  $400\text{ mm}$  = عمق و  $1330\text{ mm}$  = ارتفاع و  $850\text{ mm}$  = پهنا میباشد.
- ۲- تابلو از نوع بیرونی (Outdoor) و با درجه حفاظت **IP 43** با کلاهک بارانی یکطرفه میباشد.
- ۳- بدنه تابلو ساخته شده از ورق گالوانیزه نمره  $2\text{ mm}$  و یک درب میباشد و رنگ آمیزی آن بصورت الکترواستاتیک پودری و با رنگ طوسی زیمنسی با کد **RAL7032** باشد.
- ۴- یک دستگاه کلید اتوماتیک **630** آمپر (نوع کمپکت موتوردار- موتور داخل کلید تعبیه شده باشد) با رله های حرارتی و مغناطیسی قابل تنظیم به عنوان خروجی نصب شود.
- ۵- یک دستگاه کلید فیوز گردان **630** آمپری با فیوزهای کاردی **500** آمپر (حداقل جریان قطع  $50$  کیلوآمپر) به عنوان ورودی نصب شود.
- ۶- سه **CT: 800/5** و با کلاس دقت **0.5FS5** کاوردار قابل پلمپ مطابق دیاگرام پیوست نصب گردد. (نقطه ستاره CT ها از طریق سیم مقطع  $2.5\text{ mm}^2$  به شین حفاظتی متصل شود)
- ۷- مطابق نقشه سوراخکاری جهت نصب یک دستگاه کنتور دیجیتال سه فاز انجام گیرد و سیم کشی های مربوطه با سیم افشان نمره  $2.5\text{ mm}^2$  با شماره گذاری انجام گیرد. (۶ رشته سیم از ثانویه CT ها - ۳ رشته سیم از فازها - ۱ رشته سیم از نول)
- ۸- کلید اتوماتیک بایستی از طریق کنتور فهام قابل قطع و وصل باشد و سیم کشی های مربوط به آن با سیم افشان  $1.5\text{ mm}^2$  انجام شود.
- ۹- شین اصلی  $40*10\text{ mm}$  مسی می باشد که بر روی ۶ عدد مقره اتکایی سرامیکی شیاردار مرغوب با فاصله خزشی حداقل  $50$  میلیمتر نصب شود.
- ۱۰- شین فازها با کاور حرارتی نسوز با سه رنگ قرمز، زرد، مشکی پوشانده شود. (نگاه روبرو - از بالا به پایین، از بیرون به داخل و از چپ به راست ترتیب رنگها رعایت شود)
- ۱۱- شین نول  $40*5\text{ mm}$  یا  $30*10\text{ mm}$  مسی با طول  $30$  سانتیمتر با رنگ آبی بر روی دو عدد مقره اتکایی سرامیکی شیاردار مرغوب با فاصله خزشی حداقل  $50$  میلیمتر درکف تابلو نصب شده و برروی آن سوراخکاری با  $\varnothing 12\text{ mm}$  انجام گیرد.
- ۱۲- شین حفاظتی نیز  $20*5\text{ mm}$  مسی با طول  $20$  سانتیمتر با رنگ زرد با نوار سبز که در کف تابلو به بدنه پیچ و مهره گردد و برروی آن سوراخکاری با  $\varnothing 12\text{ mm}$  انجام گیرد. لازم است جهت برقراری اتصال مناسب رنگ محل اتصال شینه به بدنه برداشته شود.

۱۳- ارتباط کلید اتوماتیک و نیز کلید فیوز به شین اصلی با شین  $10 \times 40$  یا  $2 \times (30 \times 5)$  مسی با فرم دهی مناسب انجام گیرد. CT ها در خروجی کلید فیوز بصورت پله ای نصب شوند.

۱۴- کلیه تجهیزات بر روی شاسی مناسب از ورق خمکاری شده نمره  $1.5 \text{ mm}$  و بصورت کشویی در طرفین تابلو نصب شوند.

۱۵- روی شین ها و کنتور سینی لولایی قابل پلمپ یک تکه نصب و روی آن دریچه جهت قرائت کنتور تعبیه شود و پلاک جهت درج مشخصات مشترک زیر لوازم اندازه گیری نصب گردد

۱۶- بر روی کلید اتوماتیک و کلید فیوز سینی لولایی قابل پلمپ نصب شود، طوریکه بدون باز کردن سینی امکان تعویض فیوزها و قطع و وصل کلید اتوماتیک وجود داشته و امکان تغییر رنج کلید وجود نداشته باشد.

۱۷- درب تابلو مجهز به نوار آب بندی اسفنجی چسبی داخلی و کرکره جهت هواکش بوده و در محل کرکره از داخل مجهز به فیلتر مناسب قابل تعویض باشد. در قسمتهای بالا و پایین درب، ترمز درب (استوپر) نصب گردد. همچنین در زیر کلاهی تابلو سوراخکاری جهت هواکش انجام گرفته و بر روی آن توری فلزی که به بدنه متصل شده با فیلتر قابل تعویض تعبیه شود.

۱۸- در قسمت کف تابلو فنس فلزی مشبک برای دو کابل ورودی و خروجی ( $120 + 240 \times 3$ ) و دو کابل مسی  $50 \times 1 \text{ mm}^2$  تعبیه گردد لذا می بایست دارای چهار سوراخ باشد (داخل سوراخ ورق به صورت لب برگردان جهت جلوگیری از آسیب به کابل تعبیه گردد).

۱۹- درب تابلو دارای سه لولای مخفی مرغوب و محل قفل آویز با درپوش مناسب (ثابت و مطابق دیاگرام -کل بدنه قفل را پوشش دهد) و دو عدد قفل زیمنسی با درپوش پلاستیکی باشد.

۲۰- کلیه دربهای بیرونی و داخلی و بدنه کلیدفیوزها از طریق تسمه بافته شده مسی مقطع  $16$  میلیمتر مربع مستقیماً به شین حفاظتی متصل شود.

۲۱- درب تابلو دارای پل بندی افقی و عمودی و نیز دارای جاکارتی جهت نگهداری مشخصات فنی تابلو باشد.

۲۲- بر روی درب تابلو نام و آرم شرکت توزیع نیروی برق استان کردستان و شماره اتفاقات برق (۱۲۱) و همچنین علامت خطر برقگرفتگی (بصورت زرد رنگ) مطابق نقشه دیاگرام تک خطی پیوست درج شود.

۲۳- پلاک فلزی مشخصات فنی تابلو بر روی درب اصلی قسمت بالا سمت راست نصب شود. موارد درج شده در پلاک به شرح زیر باشد :

- شماره سریال ۶ رقمی (دو رقم سمت چپ سال و ۴ رقم بعدی شماره سریال تولید سازنده در سال)
- نام شرکت توزیع
- نام سازنده
- سال ساخت
- نوع تابلو
- جریان نامی

۲۴- بر روی درب تابلو و در قسمت روی کلید اتوماتیک درب تعبیه شده و دارای لولای طولی و محل قفل آویز بوده و کاملاً آب بندی گردد. با باز شدن درب کلید اتوماتیک به راحتی قطع و وصل شده و امکان دسترسی به بقیه فضاهای تابلو وجود نداشته باشد.

۲۵- تابلو قابل نصب بر روی سکو بوده و به همین جهت در کف تابلو سوراخکاری جهت نصب تابلو بر روی سکو فلزی انجام گیرد.

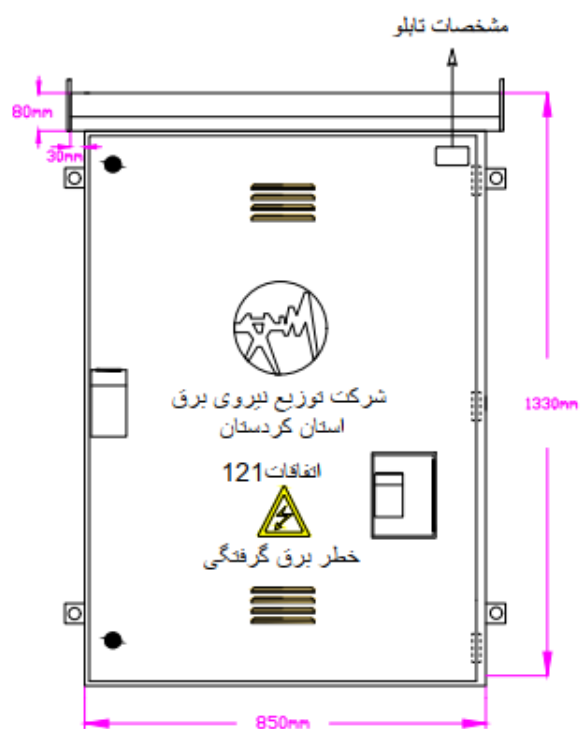
۲۶- همراه تابلو سکوی فلزی مطابق نقشه پیوست ارسال شود.

۲۷- تابلو دارای دو قلاب مخصوص حمل در قسمت کلاهک باشد.

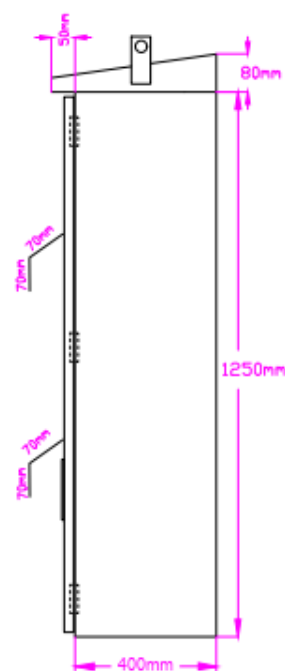
۲۸- در موقع حمل تابلو بسته بندی مناسب جهت جلوگیری از صدمه دیدن آن انجام گیرد.

۲۹- تابلو در کناره ها دارای چهار تسمه مخصوص نصب نمره ۵ با Ø22 بوده که بر روی بدنه متصل می گردد.

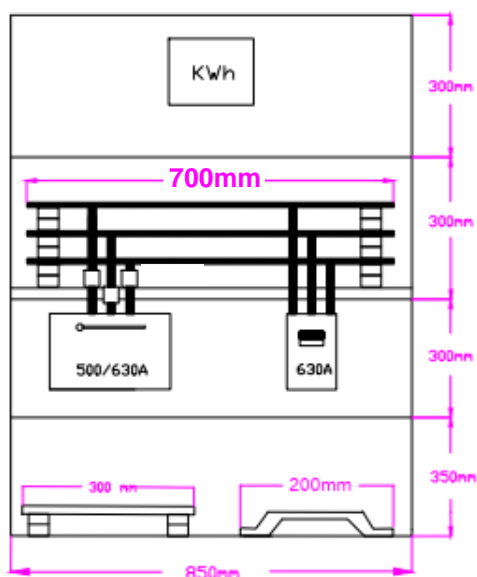
## مشخصات فنی و دیاگرام تک خطی تابلوی 630 آمپر اختصاصی جهت نصب در فضای آزاد (بیرونی)



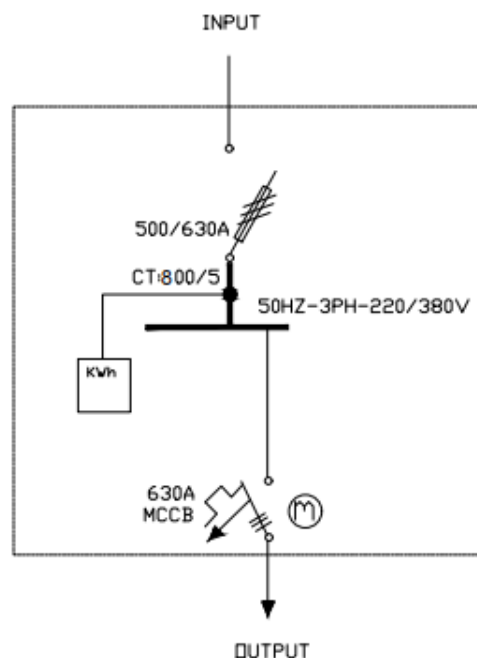
FRONT VIEW



SIDE VIEW

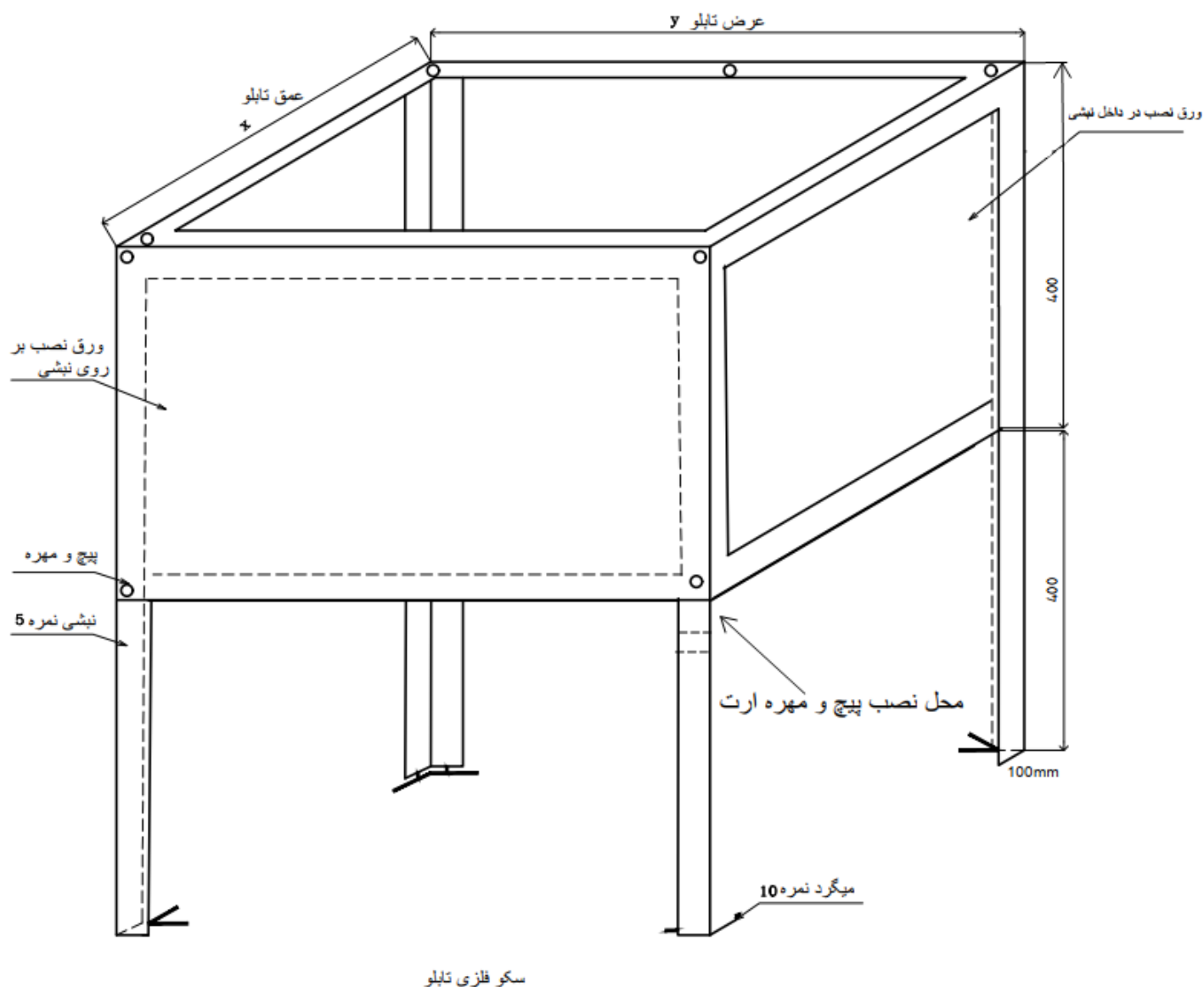


INTERNAL VIEW



Single Line Diagram

## مشخصات سکو تابلوی 630 آمپر اختصاصی جهت نصب در فضای آزاد (بیرونی)



x&y متناسب با ابعاد تابلو هستند

- 1- پس از طی مراحل زنگ زدایی و حوضچه اسید سکو تابلورنگ آمیزی آن بصورت الکترواستاتیک پودری و با رنگ طوسی زیمسنی با کد RAL7032 باشد
- 2- در داخل سکو تسمه خمکاری شده در وسط بصورت طولی نصب و در دو طرف آن مطابق با کابل‌های ورودی و خروجی بست کابل نصب گردد

